



TELECOMUNICAZIONI SATELLITARI

# Manuale di Installazione

---

DECODER ESTERNO


## Installazione di Relive Cast

In questo capitolo si effettuerà l'installazione e la configurazione del software di trasferimento dati: Relive Cast

---

### SOMMARIO

---

 Configurazione TCP/IP

 Relive Cast

 Codice Utente

---



### Configurazione dell'indirizzo di rete TCP/IP

Andare sul desktop e cliccare con il tasto destro sull'icona "Risorse di Rete" e selezionare "Proprietà", quindi:

- Nel caso in cui il sistema operativo utilizzato è Windows XP o 2000:
  1. Apparirà una finestra con le connessioni di rete, sottoforma di icone;
  2. Selezionare "Connessione alla rete locale LAN 2" (se il programma è già stato installato in precedenza, la connessione può visualizzare anche numeri diversi da 2);
  3. Cliccare con il tasto destro e scegliere dal menù la voce "Proprietà".
- In caso il sistema operativo fosse Windows Me:
  1. apparirà una finestra in cui saranno visualizzate le connessioni di rete sottoforma di menù;
  2. selezionare "tcp/ip" (Virtual TT o Tecnotrend);

Prima di tutto, verificare che nella nuova finestra sia in alto la voce:

**Connetti tramite: "Virtual TT"**

**Nota**

Se non fosse così, chiudere la finestra con “*Annulla*”, e aprire l’altra connessione di rete.

Cliccare due volte con il tasto di sinistra su “*Protocollo internet TCP/IP*”,  
Nella finestra ora aperta, selezionare l’opzione:

**Utilizza il seguente indirizzo IP**

Ed immettere i seguenti valori:

1. Indirizzo IP: **192.168.100.100**
2. Subnet Mask: **255.255.255.0** (Il valore dovrebbe apparire in automatico)

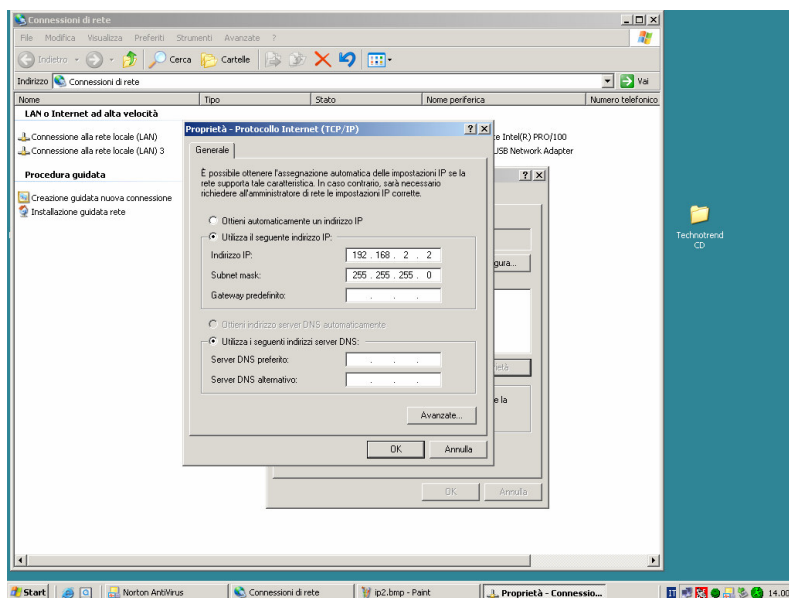


FIGURA 8

Scegliere “*OK*” alle finestre successive e rispondere affermativamente alla richiesta di riavvio del Pc.

**Nota**

Se non richiesto dal Pc, riavviare il computer manualmente.

Al riavvio, verificare con la stessa procedura che l’indirizzo IP della scheda sia stato mantenuto come appena impostato.



## Relive Cast: Installazione e Configurazione

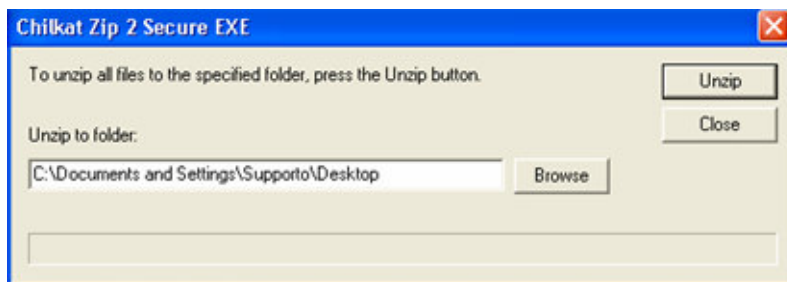
Questo software è in grado di ricevere, memorizzando su Hard Disk, i programmi, le immagini, e i file multimediali e quanto altro inviato via satellite dalla Relive S.p.A. .

Il file per l'installazione del programma è scaricabile, dal sito di servizio Relive, attraverso il seguente link:

<http://www.servizio.relivegroup.com/relivecast.exe>

Cliccando sul link, apparirà una finestra di dialogo che chiederà di salvare il file selezionato: cliccare su “Salva” con il tasto sinistro e salvare il file sul desktop. Al termine del download, sul desktop sarà presente un file di nome “relivecast.exe”.

Cliccando due volte con il tasto sinistro del mouse, apparirà la seguente finestra:



Cliccando con il tasto sinistro sul tasto “Unzip” ; in questo modo verrà creata una cartella “relivecast”, contenente i files di installazione del programma. All’interno di questa cartella sarà presente un file di nome:

**setup.exe**

Eeguire questo file cliccando due volte con il tasto sinistro del mouse, rispondendo affermativamente a tutte le domande (“Avanti?”), ed il software Relive Cast verrà automaticamente installato nel sistema. Per far partire ReliveCast cliccare sul pulsante Start selezionare Programmi (Programs) - ReliveCast e cliccare su ReliveCast.

Al primo avvio, se il collegamento satellitare è attivo, dopo circa 30 secondi il programma dovrebbe risultare già configurato correttamente. Se così non fosse, possono essere controllati i parametri di configurazione riportati sul manuale di installazione, alla sezione preposta.

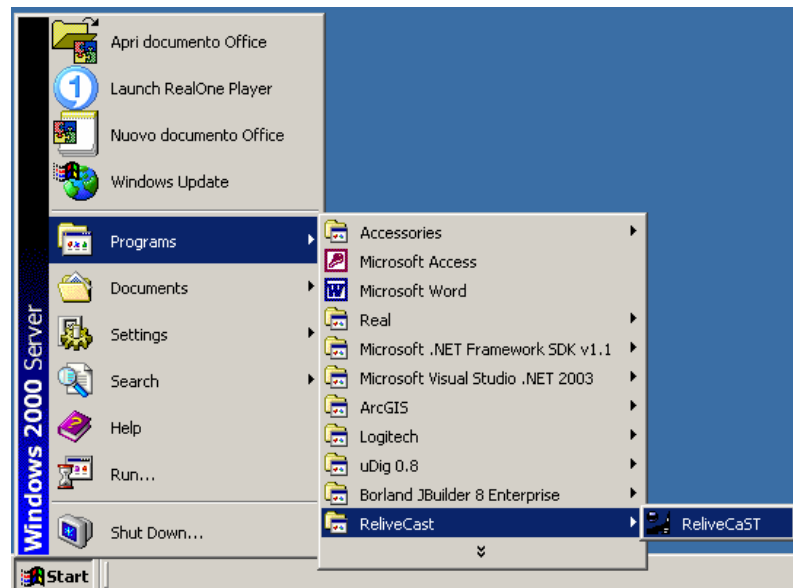


FIGURA 9

La finestra principale può essere divisa in tre parti.

1. Nella parte superiore si trovano i pulsanti che permettono di cambiare le impostazioni o avere delle informazioni sul funzionamento del client ReliveCast.
2. Nella parte centrale si ha la schermata che mostra lo stato dei files sia in fase di ricezione che già interamente ricevuti.
3. Nella parte inferiore c'è l'icona ReliveCast che mostra lo stato della connessione ed il tasto per la chiusura dell'applicazione.

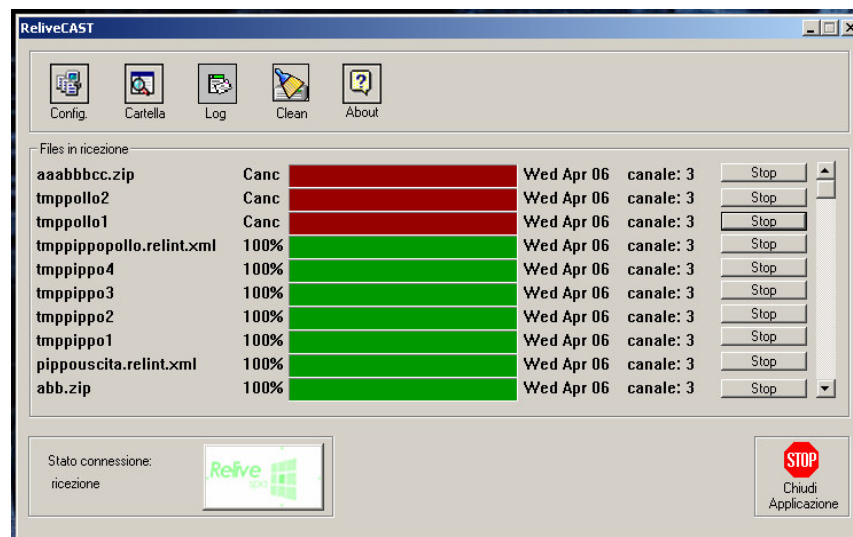
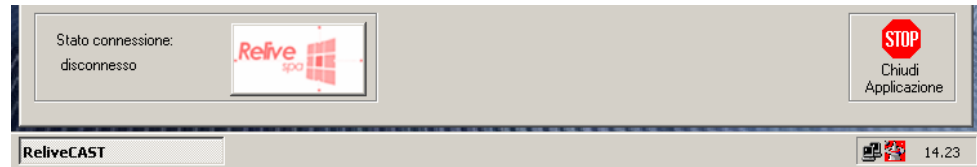


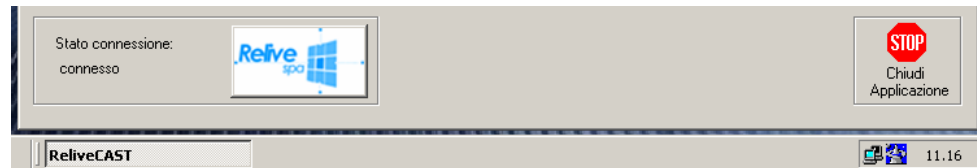
FIGURA 10

## Stato della Connessione

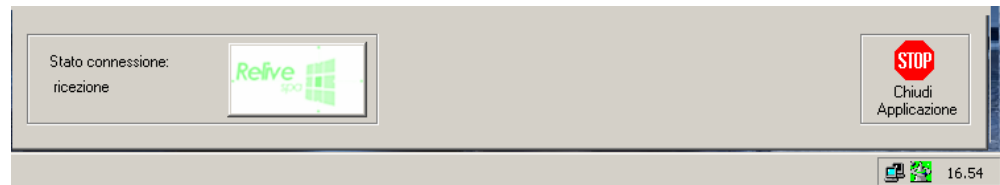
Lo stato della connessione può essere controllato sia attraverso l'icona di Relive sulla finestra principale sia sulla barra inferiore di Windows.



Se l'icona Relive e' di colore **Rosso** siete disconnessi



Se l'icona Relive e' di colore **Blu** siete connessi



L'icona Relive diventa **Verde** quando c'è una trasmissione in onda, indipendentemente se il file trasmesso è già stato scaricato. Di conseguenza, per sapere se si sta effettivamente scaricando qualche file, fa fede la parte centrale della finestra, in cui sono riportati, appunto, tutti i file che si stanno ricevendo o già ricevuti.

## Files in ricezione

In questa sezione vengono visualizzati i files in ricezione con varie informazioni.

Da sinistra si trova: il nome del file, la percentuale del file scaricato, una progress bar che indica lo stato d'avanzamento del file, la data di inizio download, il canale di trasmissione e il pulsante **Stop**.

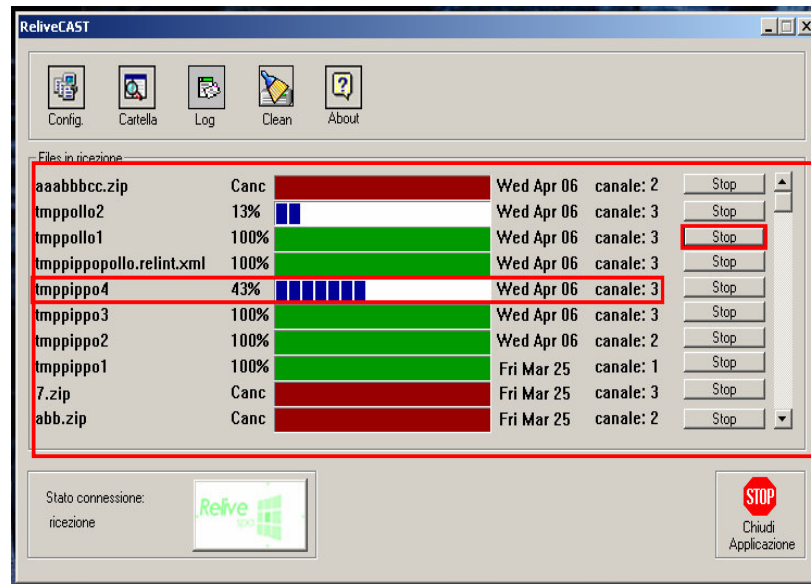


FIGURA 11

Il pulsante **Stop** permette di bloccare il download del file selezionato, interrompendo la ricezione dal canale associato al file. Per evitare chiusure accidentali viene richiesta la conferma della chiusura. Indipendentemente dalla scelta effettuata, viene data la possibilità di cancellare dall'interfaccia il file al successivo avvio dell'applicazione.

La barra di scorrimento associato al file cancellato diventa di colore rosso.

Se si vuole interrompere o cancellare un file cliccare sul pulsante **Stop**.

## Pulsanti

L'interfaccia di visualizzazione principale è composta da 5 pulsanti: Config, Cartella, Log, Clean, About.

## Nota

I pulsanti Config e Log sono pulsanti di configurazione e controllo: per questo motivo è consigliabile non utilizzarli ( ad eccezione di una richiesta specifica da parte del nostro servizio di supporto tecnico), in quanto la modifica dei parametri contenuti può comportare la non corretta ricezione delle trasmissioni satellitari. **Al primo, avvio in caso l'icona del programma non diventi blu e tuttavia il video di prova è correttamente visibile, allora occorre aprire la finestra di configurazione.**

Il pulsante **Config** permette di configurare le varie impostazioni per la ricezione aprendo una finestra di **Configurazione**.

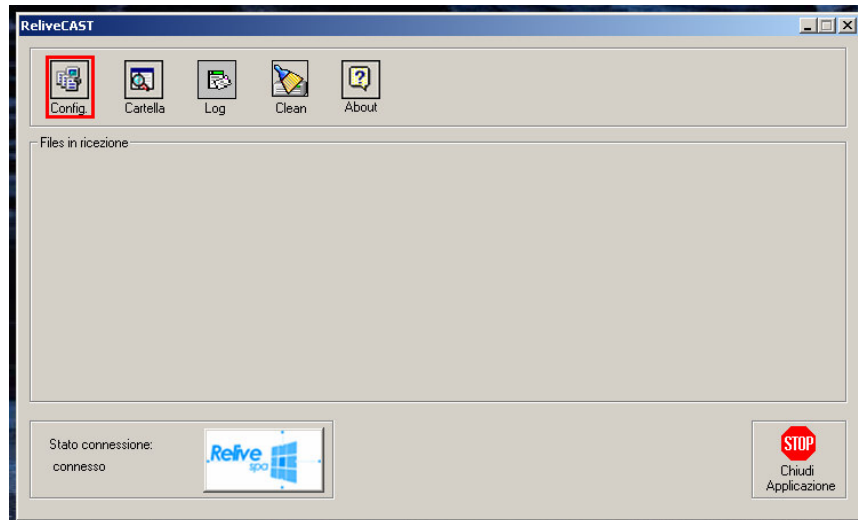


FIGURA 12

Nella finestra di **Configurazione** si ha:

**Cartella di download:** permette di impostare la cartella dove verranno salvati i files ricevuti, digitando direttamente un percorso, oppure scegliendo da una finestra di tipo “Esplora Risorse”.

La cartella usata di default e' C:\relivecast. Questo pulsante permette, quindi, di selezionare un'altra cartella presente sull'hard disk come cartella di ricezione

Cliccando sul pulsante **Cambia** si puo' scegliere tra le cartelle esistenti.

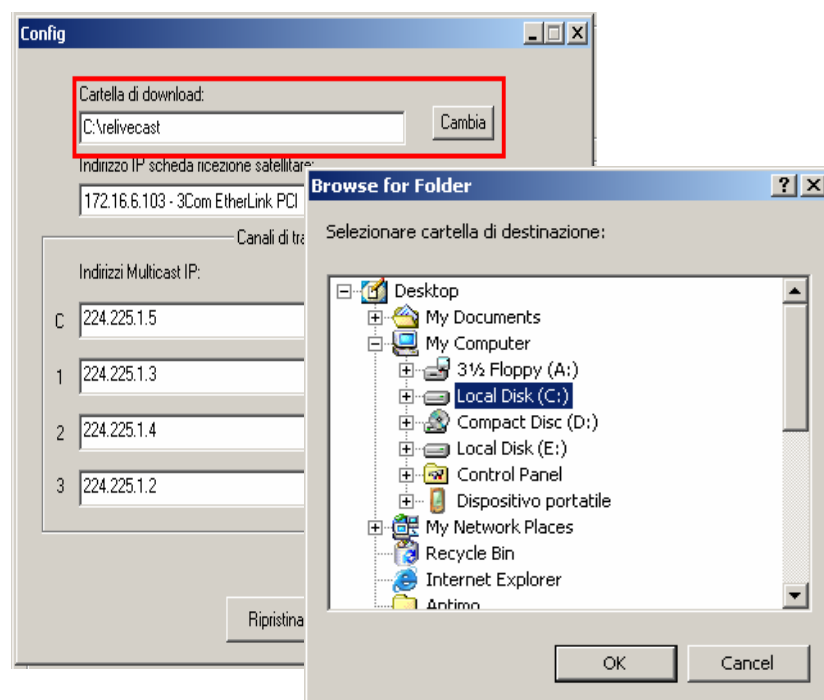


FIGURA 13

**Indirizzo IP scheda ricezione satellitare:** permette di selezionare la scheda di ricezione da utilizzare.

In questo campo deve essere selezionato il nome della scheda utilizzata per la ricezione satellitare, con il relativo indirizzo ip, impostato in precedenza. Quindi, se non presente, cliccare sulla freccia diretta verso il basso a sinistra della barra, e, nel menù a tendina, selezionare la voce:

**“192.168.100.100 – Virtual ...”**

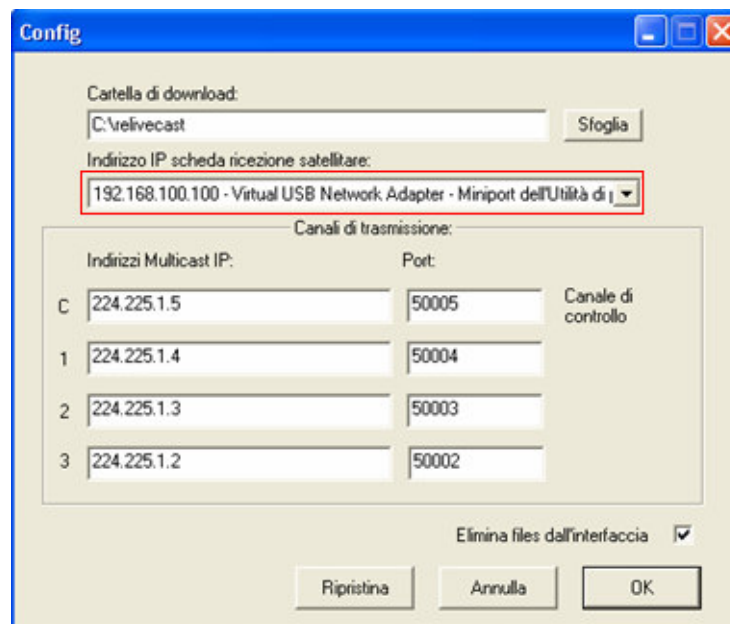


FIGURA 14

**Canali di trasmissione:** Sono le impostazioni relative ai canali per la ricezione dei files; scrivendo nei campi è possibile modificare gli indirizzi e le porte dei vari canali di trasmissione.

Questi valori dovrebbero già essere impostati automaticamente, ma, in ogni caso, è utile controllare che siano presenti i seguenti parametri.

	<i>Indirizzi Multicast IP</i>	<i>Port</i>	
C	224.225.1.5	50005	Canale di controllo
1	224.225.1.4	50004	
2	224.225.1.3	50003	
3	224.225.1.2	50002	

Nel caso i parametri non corrispondano ai suddetti, è necessario variarli.

Altrimenti, se la finestra presenta già questi valori, cliccare sul tasto Annulla per tornare alla schermata principale.

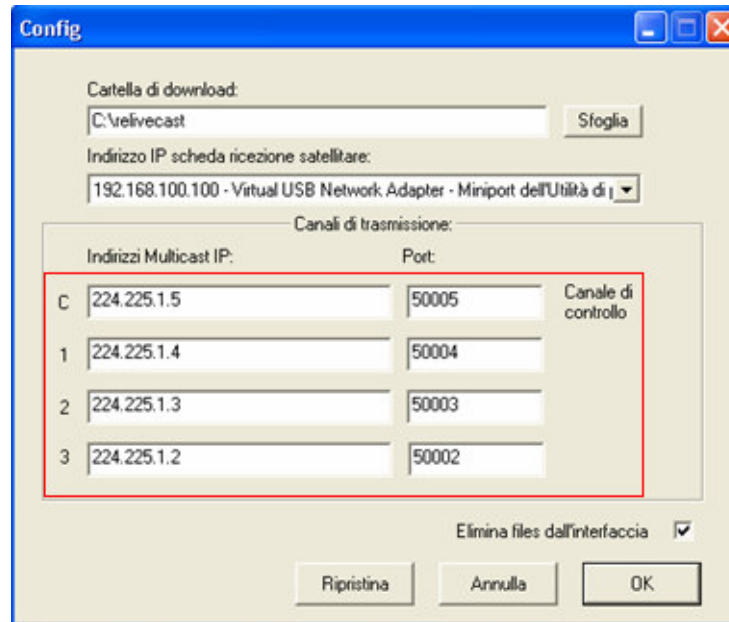


FIGURA 15

**Elimina files dall'interfaccia:** selezionando questa opzione e' possibile cancellare i files dall' interfaccia .

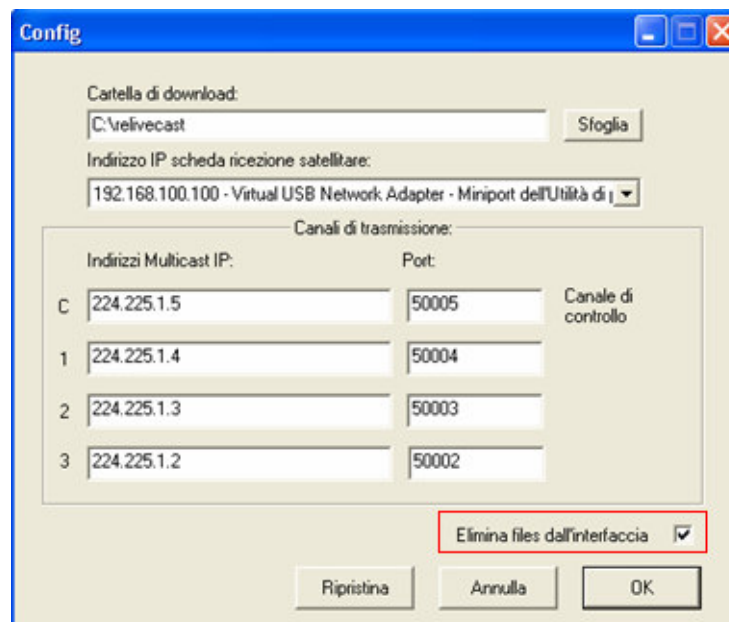


FIGURA 16

Nella parte inferiore della finestra di Configurazione sono presenti tre pulsanti:

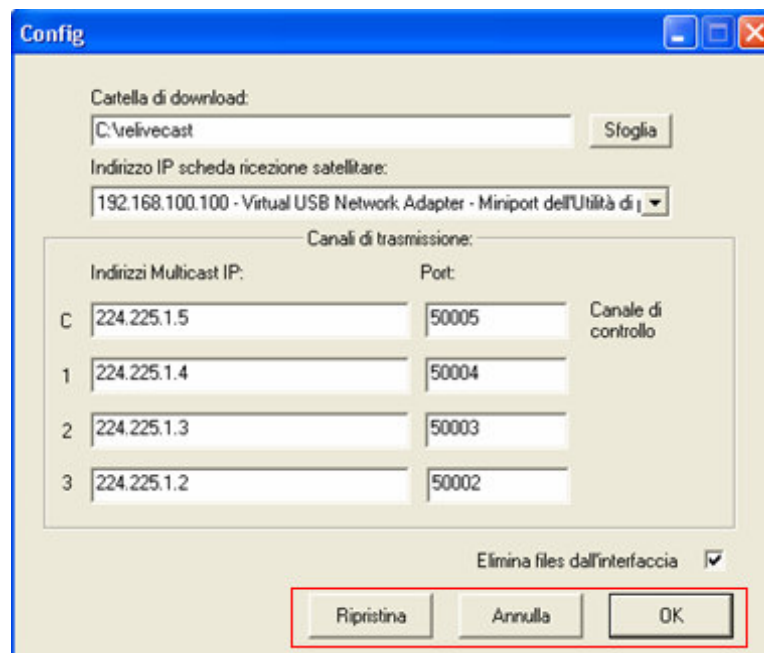


FIGURA 17

I pulsanti sono:

**Ripristina:** cliccando il pulsante **Ripristina** vengono visualizzate le impostazioni di default;

**Annulla:** premendo **Annulla** si torna alla finestra principale del programma senza apportare alcuna modifica (utile quando si vogliono semplicemente controllare i parametri);

**OK:** cliccando il pulsante **OK** vengono salvate le nuove impostazioni.

Il pulsante **Cartella** apre direttamente la cartella scelta per il download dei files, in cui, quindi, si troveranno i files ricevuti correttamente e completamente dalla trasmissione satellitare.

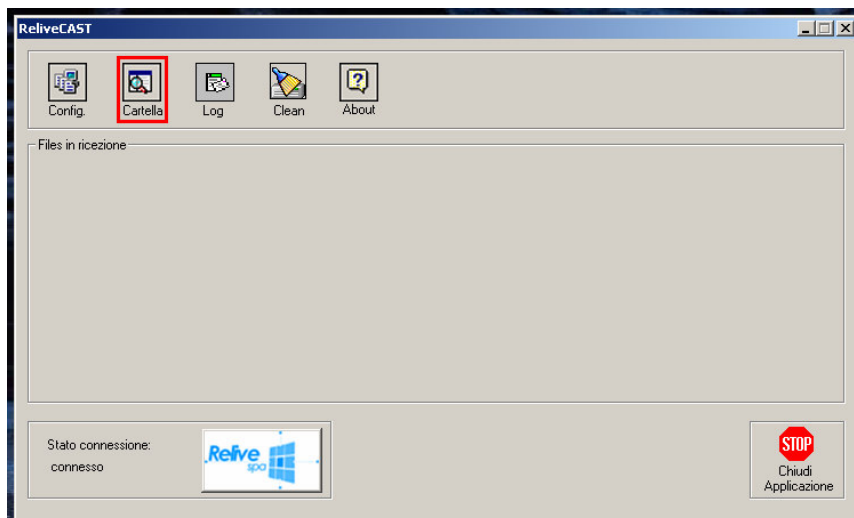


FIGURA 18

Il pulsante **log** aprirà 4 finestre contenenti i messaggi di log dal satellite.

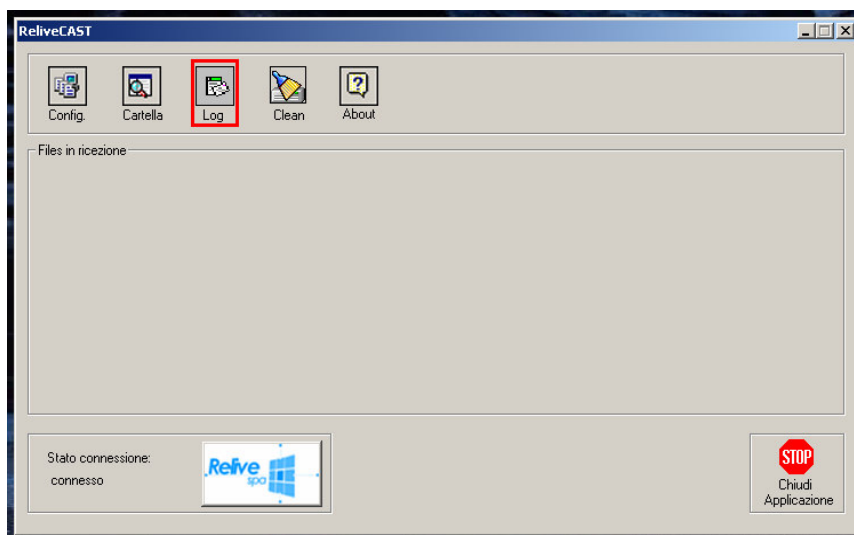


FIGURA 19

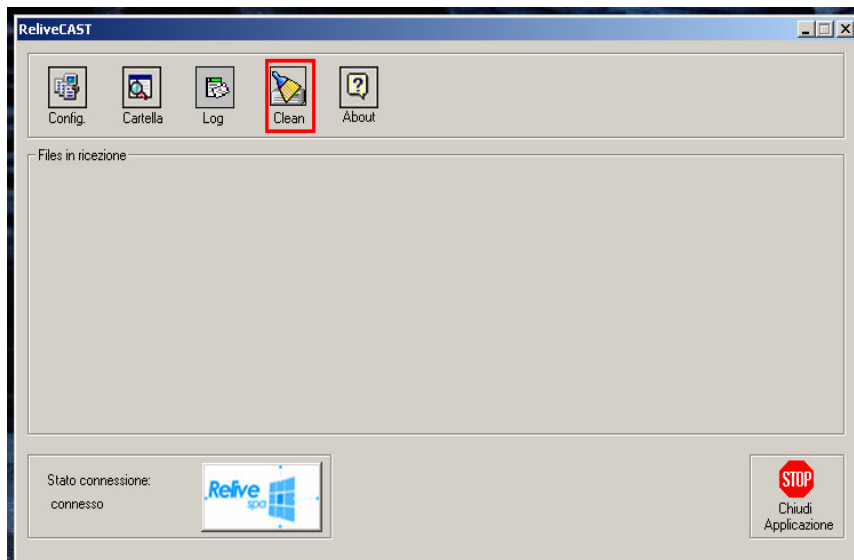
Il pulsante **Clean** cancellerà i files temporanei che non servono più all'applicazione

Cliccando su questo file, si aprirà una finestra di dialogo intitolata

“Libera spazio su Hard Disk”

in cui verrà chiesta la conferma di cancellazione dei file temporanei: cliccare su “Sì” se si vuole eliminare i suddetti files, altrimenti cliccare su “No”.

E' consigliato utilizzare questo pulsante ad ogni termine di trasmissioni per liberare spazio su hard disk da files temporanei creati durante i vari download.



**FIGURA 20**

## Chiusura applicazione

Per chiudere l'applicazione cliccare sul pulsante **Chiudi Applicazione**.

Cliccando sulla **X** in alto a destra l'interfaccia diventa invisibile e lo stato della connessione viene indicato esclusivamente dall' icona nella barra inferiore di Windows; facendo doppio click su questa icona l'interfaccia ritorna visibile.

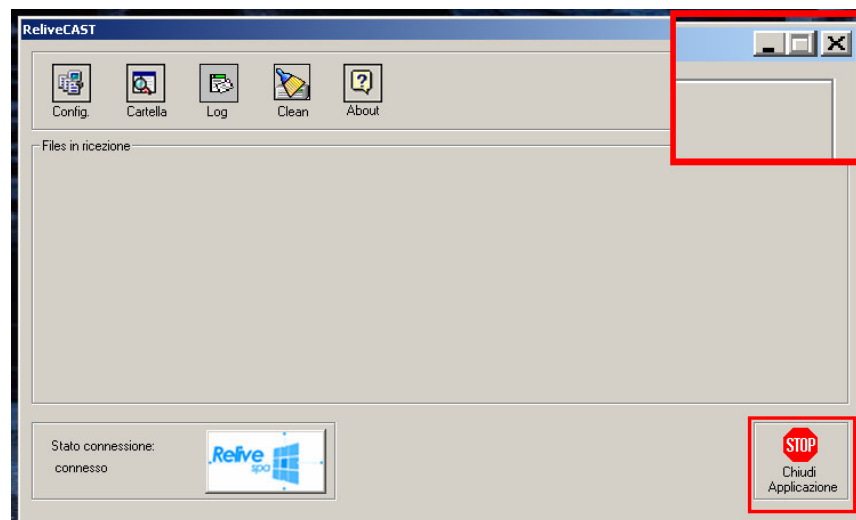


FIGURA 21



## Disinstallazione Programma

In caso sia necessaria la disinstallazione del programma, è possibile effettuarla normalmente dalla relativa icona ( Installazione Applicazioni ), che si trova nel Pannello di controllo di Windows.

Dopo la disinstallazione, è necessario cancellare manualmente le cartelle presenti nei seguenti percorsi:

**“C:/ReliveCast”**

**“C:/Programmi/Relivecast”**

Al termine delle suddette operazioni, riavviare il computer.



## Codice Utente

Il pulsante **About** visualizza la versione del programma ed il codice utente ReliveCast.

Il Codice Utente è un codice alfanumerico univoco che da quel momento identificherà il Cliente.

Copiare il proprio **CODICE UTENTE** e comunicarlo per fax o per e-mail a Relive SpA.

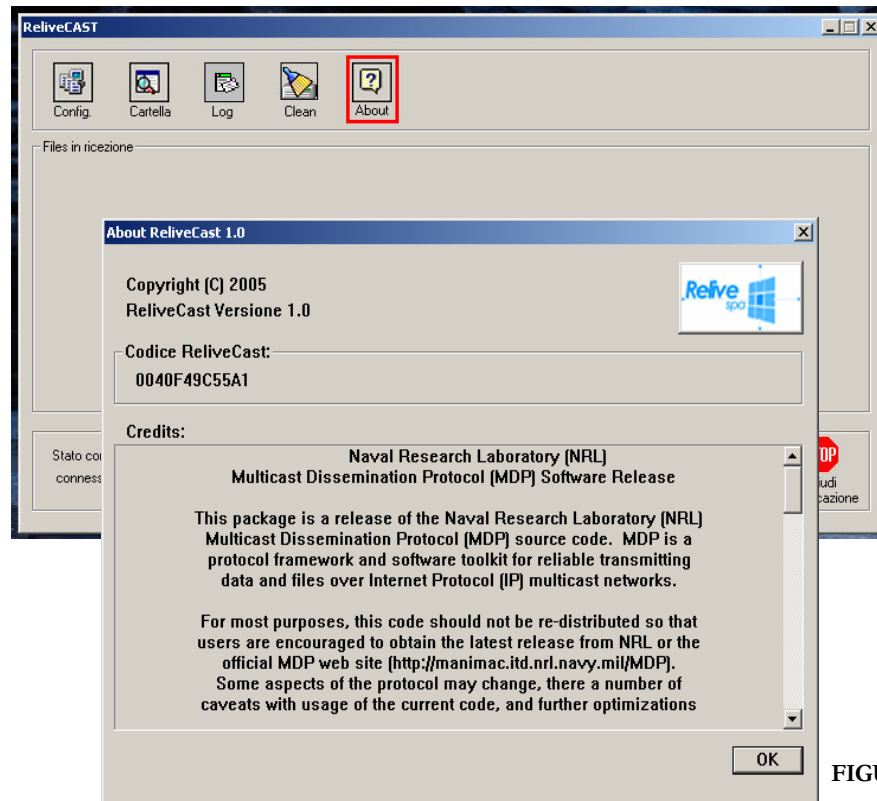


FIGURA 22

## Contatti

Relive S.p.A.

Via A.Bargoni 8/C

00153 Roma, Italy

tel: 06 360811.1

fax:06 36000170

[www.relivegroup.com](http://www.relivegroup.com)

Per informazioni commerciali:

- Tel :06 360811.1
- Fax 06 36000170
- [info@relivegroup.com](mailto:info@relivegroup.com)
- [sales@relivegroup.com](mailto:sales@relivegroup.com)

Per Supporto Tecnico:

- Sito: <http://servizio.relivegroup.com>
- Tel: 06 91.17.31 (centr.)
- [supporto@relivegroup.com](mailto:supporto@relivegroup.com)